

IL NOSTRO CODICE



INDICE



SIAMO UNA COSA SOLA

SIAMO PERSONE DEDITE

- 1.1 Diritti umani
- 1.2 Leadership etica
- 1.3 Diversità, pari opportunità e partecipazione paritaria
- 1.4 Parlare apertamente
- 1.5 Rappresentanza dei lavoratori

SIAMO COLLEGHI SUI CUI SI PUO' CONTARE

- 2.1 Salute e sicurezza sul lavoro
- 2.2 Gestione dei beni aziendali
- 2.3 Sicurezza e tutela delle informazioni, del know-how e della proprietà intellettuale

SIAMO PARTNER RESPONSABILI

- 3.1 Conflitti di interesse
- 3.2 Omaggi
- 3.3 Divieto di corruzione
- 3.4 Divieto di divulgazione di informazioni privilegiate (insider trading)
- 3.5 Divieto di riciclaggio di denaro e di finanziamento del terrorismo
- 3.6 Libera concorrenza e rispetto della normativa antitrust
- 3.7 Partner commerciali, acquisto e vendite
- 3.8 Contabilità e rendicontazione finanziaria
- 3.9 Controllo delle esportazioni

CITTADINANZA D'IMPRESA

- 4.1 Comunicazione e marketing
- 4.2 Attività di lobbying
- 4.3 Rapporti con i pubblici ufficiali
- 4.4 Donazioni e sponsorizzazioni con finalità sociali
- 4.5 Tasse e dazi doganali
- 4.6 Protezione dei dati
- 4.7 Sicurezza informatica
- 4.8 Conformità del prodotto
- 4.9 Protezione dell'ambiente

Prevenzione dei comportamenti scorretti, punti di contatto e sistema di segnalazione

GROUP ESSENTIALS

I Group Essentials sono il fondamento dei valori del nostro Gruppo e rappresentano il collegamento tra tutti noi, in tutti i Brand e in tutte le aziende del Gruppo. Rappresentano la base della nostra cultura aziendale.



Siamo responsabili nei confronti dell'ambiente e della società

Siamo onesti e parliamo apertamente di fronte a qualcosa di scorretto o di sbagliato



Sperimentiamo nuove strade



Viviamo le diversità

Siamo orgogliosi del nostro lavoro



Non io, ma noi

Manteniamo la parola data



SIAMO UNA COSA SOLA

Siamo una cosa sola: i nostri fondamenti per l'integrità e la compliance

Siamo una cosa sola

Il Codice Etico Italdesign si basa sul Codice Etico del Gruppo Volkswagen, IL NOSTRO CODICE, che costituisce il fondamento etico e valoriale per agire con integrità e nel rispetto delle regole del nostro Gruppo. Funge da linea guida vincolante per tutti i collaboratori di tutti i Brand e di tutte le aziende del Gruppo, in tutto il mondo. Il Codice Etico Italdesign è parte essenziale e costitutiva del Modello Organizzativo adottato da Italdesign ai sensi del Decreto Legislativo 8 giugno 2001 n. 231, al fine di evitare e prevenire la commissione dei reati presupposto che comportino la responsabilità amministrativa degli enti. Insieme, siamo responsabili del modo in cui collaboriamo, del nostro posto di lavoro, dell'ambiente, della sostenibilità e della società. Ci poniamo l'uno nei confronti dell'altro e di chiunque con rispetto e correttezza, trattandoci alla pari. Prendiamo posizione, siamo fermi e coraggiosi nel difendere i nostri valori e principi, indipendentemente da pressioni di tempo, economiche o sociali. Siamo fermamente convinti che sia essenziale per ognuno di noi – dipendenti, membri del Consiglio di Amministrazione e manager – agire con onestà per promuovere la fiducia nella nostra Azienda, nei nostri prodotti,

servizi e innovazioni. Ecco perché le decisioni che prendiamo in tutte le aree di lavoro e in tutti i ruoli devono essere conformi ai nostri valori aziendali e rispettare le leggi applicabili nazionali e internazionali, i regolamenti e gli impegni volontari interni. Questo vale anche per la continua evoluzione della nostra Azienda, nonché per la scelta, l'acquisto, lo sviluppo e l'utilizzo di tecnologie innovative come l'intelligenza artificiale. Per noi è importante la trasparenza e il nostro approccio alle tecnologie innovative garantisce il rispetto dei diritti e della sicurezza degli utenti. Non tolleriamo violazioni del Codice Etico. Chiunque violi le nostre regole deve aspettarsi conseguenze appropriate. Per assicurarci che ciò non accada, ci impegniamo a cercare consiglio e supporto in modo da proteggere insieme la nostra azienda, i suoi valori e la reputazione di tutti i Brand. Ognuno di noi è personalmente responsabile del rispetto del NOSTRO CODICE. Spetta a tutti noi familiarizzare con i principi del Codice e lasciarci guidare da essi nel nostro processo decisionale quotidiano. Per un Gruppo in movimento, per la tutela delle persone e dell'ambiente, e per le generazioni future.

SIAMO PERSONE DEDITE

Facciamo nostri i valori aziendali, principi e regole, promuovendo così un'interazione reciproca basata sulla fiducia, sincera e leale. Siamo tutti dei modelli di comportamento

- 1.1 Diritti umani
- 1.2 Leadership etica
- 1.3 Diversità, pari opportunità e partecipazione paritaria
- 1.4 Parlare apertamente
- 1.5 Rappresentanza dei lavoratori



1.1 Diritti umani

Affermazione

Ci assumiamo le nostre responsabilità per i diritti umani

PRINCIPIO AZIENDALE

Il rispetto dei diritti umani è di fondamentale importanza. Siamo convinti che un'attività economica sostenibile sia possibile solo agendo in modo etico e con integrità. Nell'ambito delle nostre attività d'impresa, siamo pienamente impegnati per adempiere alla nostra responsabilità in materia di diritti umani. Il Management Committee di Italdesign ha rafforzato questo impegno adottando la Dichiarazione dei Diritti Sociali, delle Relazioni Industriali e dei Diritti Umani e delle Imprese del Gruppo, nota come Social Charta, con la quale la Direzione del Gruppo, il Consiglio di Fabbrica Europeo e il Consiglio di Fabbrica Mondiale del Gruppo Volkswagen hanno adempiuto a tale responsabilità. Confermiamo il nostro impegno nei confronti dei principali accordi e dichiarazioni internazionali, in particolare Dichiarazione Universale dei diritti dell'Uomo e le norme fondamentali in materia di lavoro stabilite dall'Organizzazione Internazionale del Lavoro (ILO). Le nostre attività d'impresa

seguono i Principi Guida delle Nazioni Unite su Imprese e Diritti Umani (UN Global Compact), che rappresentano i capisaldi più importanti per le nostre azioni.

IL MIO CONTRIBUTO

Come collaboratore, anche io posso dare il mio contributo al rispetto dei diritti umani. Considero i diritti umani una linea guida fondamentale e sono vigile contro le violazioni dei diritti umani che si verificano intorno a me o di cui vengo a conoscenza.

Se sospetto una violazione di diritti umani nel mio contesto lavorativo, mi adopero per impedire che tale violazione si compia o per interromperla immediatamente. Se necessario, informo il mio superiore o mi metto in contatto con uno dei referenti indicati al capitolo "Assistenza e punti di contatto".



SIAMO PERSONE DEDITE

ESEMPIO

Sei stato informato che uno dei nostri fornitori non sta corrispondendo ai propri dipendenti la corretta retribuzione e sta violando le norme di diritto del lavoro con settimane di 80 ore lavorative. Inoltre, la retribuzione di alcuni dipendenti del fornitore è inferiore a quanto previsto dal Contratto Collettivo Nazionale di lavoro maggiormente rappresentativo.

Informa il tuo superiore e il Whistleblower System di Gruppo dei tuoi sospetti circa situazioni di potenziale violazione di diritti umani. La nostra azienda esaminerà in dettaglio le segnalazioni e adotterà le misure appropriate. Questo può includere la cessazione dei rapporti commerciali con il fornitore in questione.

1.2 Leadership etica

Affermazione

Siamo leader in base ai nostri valori

PRINCIPIO AZIENDALE

Facciamo nostri i valori aziendali, i principi e le regole, ci assumiamo la responsabilità per la crescita sia personale che aziendale e guidiamo gli altri dando l'esempio. Svolgiamo i nostri compiti e gestiamo i nostri poteri e ruoli in modo appropriato, corretto e responsabile. Questo vale anche per i rapporti personali nell'ambiente di lavoro, in particolare nella misura in cui possano essere usati in modo scorretto i rapporti di lavoro esistenti o le dipendenze gerarchiche. Le nostre decisioni sono sempre trasparenti, mostrano buon senso, sono guidate dall'integrità e sono prese nel migliore interesse dell'Azienda e dei suoi collaboratori, business partner e azionisti. Rafforziamo la fiducia e plasmiamo il cambiamento in Azienda attraverso la nostra leadership basata sui valori.

IL MIO CONTRIBUTO

Sono consapevole della mia funzione di modello di comportamento sia all'interno dell'Azienda che in un contesto più ampio. La mia condotta e le mie azioni sono sempre guidate dall'integrità e dal senso di responsabilità e si basano sul presente Codice Etico, sui nostri valori, principi e regole aziendali. Sostengo l'interazione reciproca in uno spirito di fiducia, onestà e correttezza e sono aperto a diversi punti di vista.

ESEMPIO

Per riuscire a completare un progetto secondo le tempistiche pianificate, il tuo team vorrebbe saltare un passaggio del processo affermando che non è necessario. Tu sottolinei invece che le regole valide devono essere seguite, indipendentemente da qualsiasi tipo di pressione. Insieme cercate una soluzione che soddisfi sia la necessità di completare il progetto che i nostri valori. Ti impegni a rivedere il processo in collaborazione con tutti i soggetti coinvolti e, dove possibile, a renderlo più snello. Ti impegni a farlo come manager e membro del team

1.3 Diversità, pari opportunità e partecipazione paritaria

Affermazione

Viviamo la diversità

PRINCIPIO AZIENDALE

Diversità, pari opportunità e partecipazione paritaria sono principi importanti per una convivenza corretta, priva di discriminazioni e rispettosa. Crediamo nella cooperazione in uno spirito di partenariato, nella tolleranza e nel rispetto reciproco. Promuoviamo la diversità tra i collaboratori e sosteniamo un ambiente di lavoro inclusivo. Offriamo pari opportunità a tutti e rifiutiamo ogni forma di discriminazione. Questo vale in particolare per disparità di trattamento basate sull'origine etnica o sociale, sul colore della pelle, sul genere biologico, sulla nazionalità, sulla lingua, sulla religione, sull'ideologia, sull'età, sulle disabilità fisiche o mentali, sull'identità di genere, sull'orientamento sessuale, sulle opinioni politiche o su qualsiasi altra caratteristica tutelata dalla legge. Viviamo la diversità, sosteniamo attivamente l'inclusione e creiamo un ambiente che non solo incoraggia l'impegno di tutti i collaboratori, ma che promuove anche l'individualità di ciascun collaboratore nell'interesse dell'Azienda. I processi di selezione, assunzione e sviluppo si basano sulle qualifiche e sulle competenze dei nostri collaboratori.

IL MIO CONTRIBUTO

Osservo i principi della diversità, delle pari opportunità e della partecipazione paritaria e incoraggio le persone intorno a me a fare lo stesso. Se rilevo violazioni dei principi delle pari opportunità e della parità di partecipazione, come disparità di trattamento, molestie e bullismo, informo le persone coinvolte del loro comportamento scorretto. Se non sono in grado di influenzare direttamente gli eventi, informo immediatamente l'ufficio del personale o mi metto in contatto con i contatti elencati nel capitolo „Supporto“.

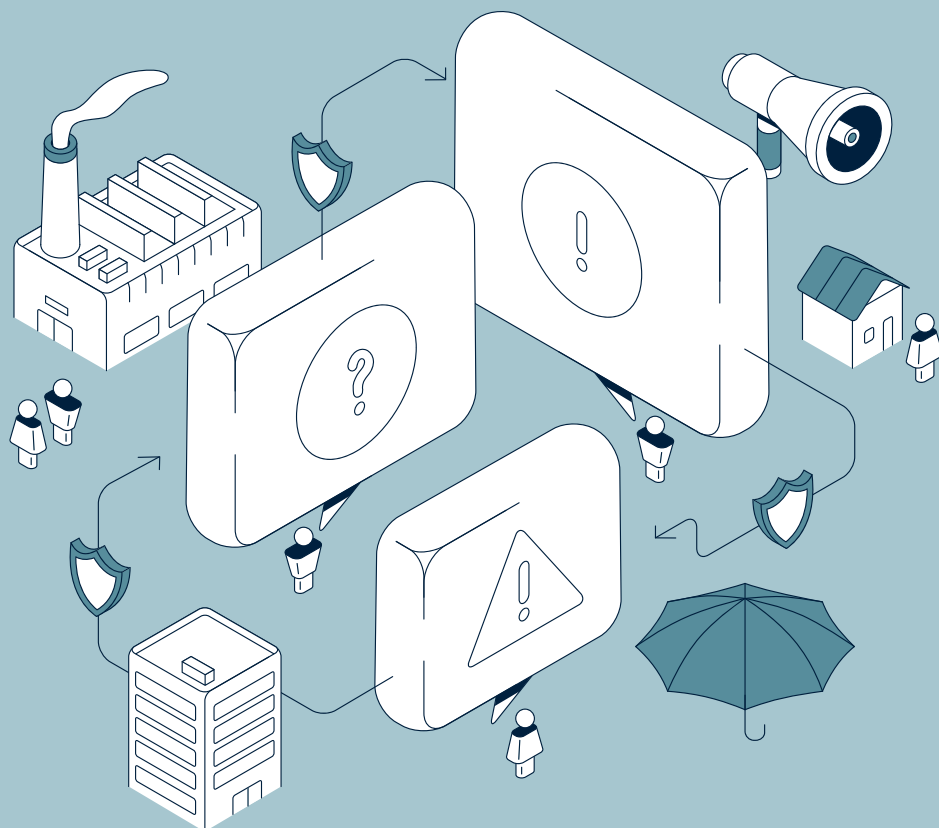
ESEMPIO

Hai il sospetto che un manager dia deliberatamente la priorità ai candidati di sesso maschile nel processo di sviluppo del personale. La tua ipotesi è confermata dall'affermazione che, secondo l'opinione del manager, le candidate donne hanno più difficoltà a conciliare lavoro e famiglia. Nella nostra azienda non c'è spazio per discriminazioni basate sul genere. Se sei testimone di condotte denigratorie o discriminatorie, contatta immediatamente il tuo responsabile, il dipartimento delle risorse umane o segnala questa condotta al Whistleblower System.

1.4 Parlare apertamente

Affermazione

Parliamo apertamente di fronte a qualcosa di scorretto o di sbagliato



PRINCIPIO AZIENDALE

Vogliamo imparare dagli errori e migliorare continuamente. Questo è il motivo per cui parliamo apertamente delle irregolarità, o ci facciamo avanti nel momento in cui qualcosa non ci sembra corretto, anche se è imbarazzante e scomodo. Per fare ciò, promuoviamo una cultura di integrità e cerchiamo attivamente un dialogo all'interno del nostro team e con i nostri superiori. Cerchiamo consiglio e supporto se abbiamo domande e problemi. Supportiamo tutti coloro che contribuiscono a questa cultura. Per noi, il rispetto costante delle regole esterne e interne è un presupposto fondamentale. Non tolleriamo comportamenti scorretti. Crediamo che chiudere un occhio non sia mai la soluzione giusta. Per questo motivo reagiamo immediatamente e in modo appropriato a condotte scorrette e a violazioni delle nostre regole. I manager danno sempre l'esempio mantenendo una condotta conforme alle nostre regole e regolamenti. Svolgono questa importante funzione supportando i collaboratori a rispettare le regole, promuovendo una cultura dell'errore e dando seguito con misure adeguate in caso di violazioni.

IL MIO CONTRIBUTO

Il mio primo punto di contatto per domande, dubbi o per condividere sospetti fondati di violazioni di regole interne o esterne è il mio superiore, o in alternativa posso chiedere consiglio ai colleghi competenti in materia. Anche il dipartimento Risorse Umane e i rappresentanti dei lavoratori, nonché la funzione Compliance, sono disponibili per fornire supporto. Oltre a questo, ho la possibilità di segnalare qualsiasi sospetto fondato di gravi violazioni delle regole tramite il Whistleblower System. Se sono un manager, ho invece l'obbligo di segnalare qualsiasi sospetto di questo tipo

ESEMPIO

Il termine per una proposta di decisione presentata a un comitato è scaduto e ti accorgi che tu e il tuo team avete commesso un errore. Vi rendete conto che per il comitato non è possibile prendere una decisione corretta sulla base dei dati forniti. Informate immediatamente il vostro responsabile e i dipartimenti responsabili del comitato. Trovate insieme un modo per correggere il documento. Inoltre, tu e il tuo team discutete di come evitare tali errori in futuro.

1.5 Rappresentanza dei lavoratori

Affermazione

Lavoriamo insieme in stretta collaborazione – in modo costruttivo, cooperativo ed equo

Riconosciamo il diritto fondamentale di tutti i lavoratori di istituire sindacati e rappresentanze dei lavoratori.

Ci impegniamo a collaborare con fiducia e trasparenza con le rappresentanze dei lavoratori, ad avere un dialogo costruttivo e collaborativo e a fare ogni sforzo per raggiungere un giusto equilibrio di interessi. Avere relazioni professionali con le rappresentanze dei lavoratori è parte integrante della nostra cultura aziendale. La salvaguardia del futuro di Italdesign e dei suoi dipendenti si realizza attraverso uno spirito di collaborazione nella risoluzione di eventuali conflitti e di impegno sociale, sulla base e con l'obiettivo di garantire la competitività economica e tecnologica. L'efficienza economica e la protezione dei livelli occupazionali sono obiettivi di pari importanza e condivisi.

SIAMO COLLEGHI SU CUI SI PUÒ CONTARE

Prendiamo sul serio la nostra responsabilità sul posto di lavoro e proteggiamo ciò che è prezioso per il nostro team, la nostra azienda e i nostri clienti.

- 2.1 Salute e sicurezza sul lavoro
- 2.2 Gestione dei beni aziendali
- 2.3 Sicurezza e tutela delle informazioni, del know-how e della proprietà intellettuale

2.1 Salute e sicurezza sul lavoro

Affermazione

Rispettiamo e promuoviamo la salute e la sicurezza

PRINCIPIO AZIENDALE

Prendiamo molto sul serio la nostra responsabilità per la sicurezza e la salute dei nostri collaboratori. Promuoviamo la salute e la sicurezza sul lavoro in linea con quanto previsto dalle leggi e dai regolamenti nazionali e con la politica aziendale di salute e sicurezza sul lavoro. La salute e la sicurezza sul lavoro di tutti i collaboratori sono fondamentali per garantire un futuro sostenibile alla nostra azienda e per posizionarla come datore di lavoro attrattivo. Tutti gli infortuni sul lavoro e le malattie professionali si possono generalmente prevenire. Il nostro obiettivo è quindi quello di garantire la protezione e la promozione della salute fisica e mentale delle persone. Per fare questo, è necessaria la cooperazione e la partecipazione di tutti.

IL MIO CONTRIBUTO

Rispetto le regole e le istruzioni in materia di salute e sicurezza sul lavoro. Non metto in pericolo la mia salute e la mia sicurezza o quella del mio team o di terzi. Fornisco loro supporto, non giro lo sguardo dall'altra parte e accetto il loro aiuto.

Nell'ambito della mia area di responsabilità, adotto tutte le misure appropriate e richieste dalla legge per garantire un ambiente di lavoro sicuro. Segnalo eventuali azioni o situazioni pericolose. Contribuisco attivamente al mantenimento e alla promozione della mia salute partecipando volontariamente alle attività di prevenzione sanitaria e di promozione della salute. Seguo le istruzioni, partecipo alla formazione e conformo a queste le mie azioni quotidiane.

ESEMPIO

Noti che un dispositivo nel tuo reparto sembra avere un difetto elettrico. Non attivare il dispositivo e avvisa il superiore responsabile per coordinare le misure da adottare. Non è consentito riparare da soli le apparecchiature elettriche perché ciò potrebbe essere pericoloso.

2.2 Gestione dei beni aziendali

Affermazione

Proteggiamo i nostri beni, materiali o immateriali

PRINCIPIO AZIENDALE

Rispettiamo i beni materiali e immateriali dell'Azienda e non li utilizziamo per scopi non legati alle attività lavorative, ma esclusivamente per raggiungere gli obiettivi dell'Azienda. Sono possibili eccezioni se le policy e le linee guida interne consentono l'uso privato dei beni.

IL MIO CONTRIBUTO

Aderisco alle regole della Società e presto attenzione alla gestione dei beni dell'Azienda.

ESEMPIO

Sul tuo laptop aziendale è installato un software di fascia alta. Un amico che lo sa ti chiede di prestargli il tuo laptop in modo che possa utilizzare uno di questi programmi per scopi privati. Rispondi di no, perché sai che le proprietà aziendali e l'IT aziendale non devono essere messi a disposizione di terzi.

2.3 Sicurezza e tutela delle informazioni, del know-how e della proprietà intellettuale

Affermazione

Proteggiamo le informazioni e la proprietà intellettuale

PRINCIPIO AZIENDALE

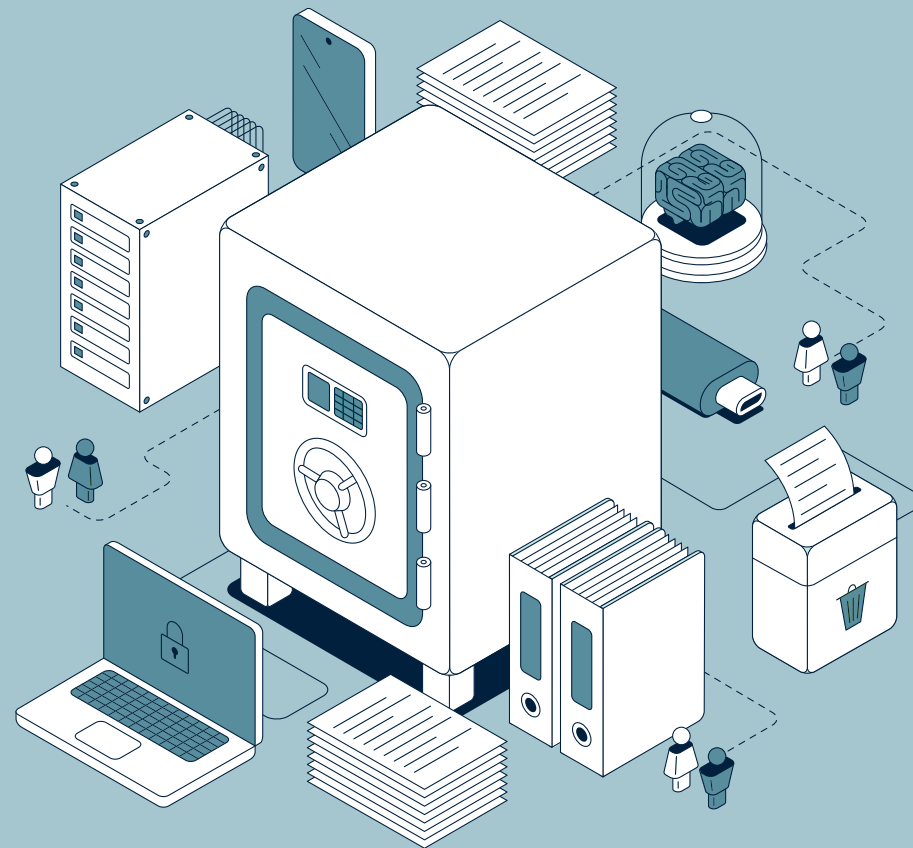
Siamo consapevoli del valore del know-how aziendale e ci impegniamo a proteggerlo. Rispettiamo la proprietà intellettuale di concorrenti, partner commerciali e altre terze parti.

IL MIO CONTRIBUTO

Gestisco tutte le informazioni aziendali con cura e non le divulgo a persone non autorizzate. Pongo particolare attenzione alle informazioni relative al know-how tecnico, ai brevetti, ai segreti industriali e commerciali.

ESEMPIO

La tua invenzione tecnologica sta per entrare in produzione in serie. Pensi di raccontarlo a un collega quando lo incontri sul treno mentre torni a casa. Tieni presente che anche le idee e i brevetti sono proprietà intellettuale di proprietà dell'Azienda e non discuterne in pubblico. In caso di dubbi, contatta il tuo responsabile o il dipartimento competente.



SIAMO PARTNER RESPONSABILI

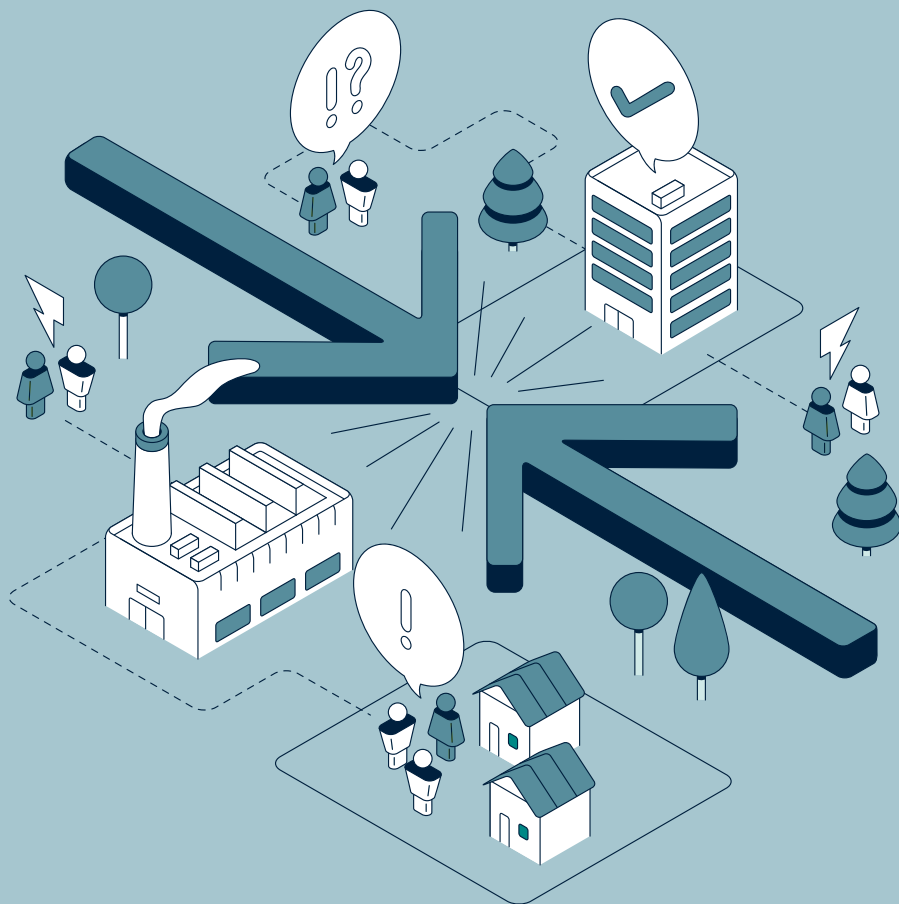
La fiducia è la nostra più grande risorsa. Ecco perché ci affidiamo a relazioni commerciali oneste, affidabili, trasparenti e corrette.

- 3.1 Conflitti di interesse
- 3.2 Omaggi
- 3.3 Divieto di corruzione
- 3.4 Divieto di divulgazione di informazioni privilegiate (insider trading)
- 3.5 Divieto di riciclaggio di denaro e di finanziamento del terrorismo
- 3.6 Libera concorrenza e rispetto della normativa antitrust
- 3.7 Partner commerciali, acquisto e vendite
- 3.8 Contabilità e rendicontazione finanziaria
- 3.9 Controllo delle esportazioni

3.1 Conflitti di interesse

Affermazione

Prendiamo decisioni basate sui fatti, evitando così conflitti di interesse



PRINCIPIO AZIENDALE

Agiamo con integrità. Ecco perchè è particolarmente importante per noi evitare di creare potenziali conflitti di interesse nello svolgimento delle nostre attività lavorative e riconoscere e segnalare possibili conflitti a cui siamo esposti o di cui veniamo a conoscenza. Un potenziale conflitto di interessi esiste già nel momento in cui gli interessi finanziari privati o personali dei collaboratori influenzano o potrebbero influenzare le loro decisioni in ambito lavorativo. Questo vale anche per i rapporti personali sul posto di lavoro, in particolare per quanto riguarda i rapporti di lavoro esistenti o casi di dipendenza gerarchica. I conflitti di interesse possono derivare sia dai collaboratori stessi che da persone a essi collegate, in particolare a seguito di coinvolgimento in altre aziende, attraverso un secondo lavoro, in relazione all'adesione a un'organizzazione o in relazione alla situazione finanziaria personale dei collaboratori. In questo contesto, possono essere rilevanti anche i rapporti commerciali con soggetti terzi, quali altre società del Gruppo o fornitori

IL MIO CONTRIBUTO

Se mi rendo conto o sospetto di trovarmi di fronte a un potenziale conflitto di interessi, informo immediatamente il mio responsabile e i dipartimenti HR e Compliance competenti e spiego la situazione. Se il conflitto esiste, cerchiamo insieme una soluzione che salvaguardi gli interessi della Società.

ESEMPIO

Il tuo responsabile ti chiede di controllare le offerte di diverse società di consulenza IT. Si scopre che una delle offerte più vantaggiose proviene da un'azienda di proprietà di un tuo buon amico. Informa il tuo responsabile della situazione, documenta il possibile conflitto di interessi e ritirati dal processo decisionale per evitare qualsiasi apparenza di conflitto di interessi.

3.2 Omaggi

Affermazione

Valutiamo attentamente tutti gli omaggi

PRINCIPIO AZIENDALE

I nostri prodotti e servizi definiscono chi siamo. Pertanto, omaggi sotto forma di regali e inviti sono consentiti solo se appropriati.

Le nostre regole interne sulla gestione di regali, inviti e pranzi/cene di lavoro stabiliscono quali omaggi sono appropriati e quali misure devono essere adottate quando li si accetta e/o li si offre.

IL MIO CONTRIBUTO

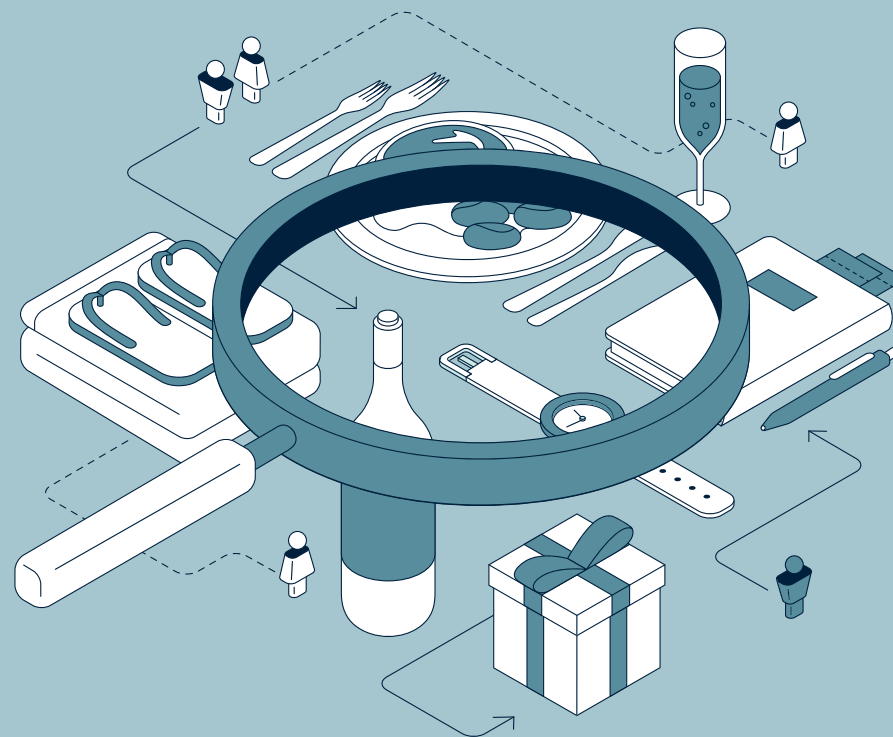
Familiarizzo con le regole sulla gestione di regali, inviti e pranzi/cene di lavoro e le rispetto rigorosamente.

Valuto se il mio comportamento sia appropriato o se potrebbe influenzare le mie decisioni lavorative.

ESEMPIO

I dipendenti di un partner commerciale ti regalano delle cuffie Bluetooth come regalo di compleanno. Anche se sei sicuro che accettare questo regalo non influirebbe sui rapporti commerciali, dovresti comunque esaminare criticamente il regalo e la sua adeguatezza sulla base della policy in vigore.

In caso di dubbio, chiedi consiglio al tuo responsabile e decidete insieme se accettare o rifiutare il regalo.



3.3 Divieto di corruzione

Affermazione

Non corrompiamo e non ci lasciamo corrompere

PRINCIPIO AZIENDALE

La corruzione è proibita in tutto il mondo.

Corruzione significa che qualcuno abusa della propria posizione lavorativa per ottenere un vantaggio per sé o per una terza parte, a danno quindi di altri soggetti.

Omaggi come inviti e regali, soprattutto quando coinvolgono pubblici ufficiali, possono essere prova di corruzione. Pertanto, nelle relazioni commerciali gli omaggi dovrebbero rappresentare eccezioni. Possono essere offerti o accettati omaggi solo nei limiti delle regole interne e delle leggi applicabili.

IL MIO CONTRIBUTO

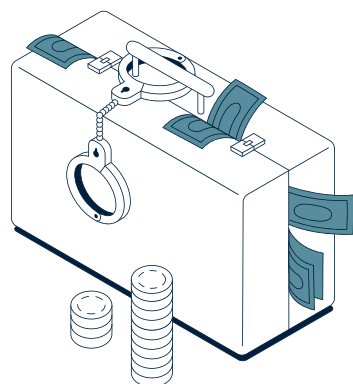
Non corroppo e non mi lascio corrompere, ed evito anche solo l'apparenza di un'influenza impropria. Mi tengo aggiornato consultando le policy interne prima di offrire o accettare regali e inviti.

Se vengo a conoscenza di casi di corruzione, li segnalo immediatamente a uno dei contatti elencati nel capitolo „Supporto“.

ESEMPIO

Incontri un partner commerciale durante un viaggio di lavoro all'estero. Alla fine dell'incontro, ti consegnano un pacco regalo. Come reagisci?

Apri il pacco regalo e controlla il contenuto. Valuti da te se il regalo è appropriato. Se, a tuo avviso, il regalo è inappropriato e quindi contravviene alla policy interna sugli omaggi, rifiuti il regalo, educatamente ma con fermezza. Se il regalo è inappropriato o se temi che il tuo rifiuto del regalo possa essere considerato una scortesia e possa danneggiare il rapporto commerciale, contatta immediatamente il dipartimento Compliance per decidere insieme cosa è necessario fare.



3.4 Divieto di divulgazione di informazioni privilegiate (insider trading)

Affermazione

Non condividiamo informazioni privilegiate

PRINCIPIO AZIENDALE

Trattiamo le informazioni relative all'andamento azionario del Gruppo in conformità con le disposizioni di legge che disciplinano il mercato dei capitali e non tolleriamo attività di insider trading. Le informazioni privilegiate sono informazioni di natura precisa che non sono state rese pubbliche e che, se rese pubbliche, potrebbero avere un effetto significativo sul prezzo dello strumento finanziario in questione, ad esempio azioni e titoli. Possiamo utilizzare le informazioni relative a progetti e processi rilevanti dal punto di vista dell'insider trading solo internamente e in conformità con le regole interne applicabili e senza divulgare tali dati a terze parti esterne, inclusi i familiari (ad esempio un coniuge).

IL MIO CONTRIBUTO

Non compio attività di insider trading, né faccio raccomandazioni di tal genere a terzi o induco terze parti a compiere insider trading. Inoltre, non divulgo informazioni privilegiate a meno che ciò non rientri nel normale esercizio delle mie funzioni e rispetto le regole

interne di riferimento. Mi impegno ad approfondire le regole interne applicabili. Se ho accesso a informazioni privilegiate, non acquisto o vendo strumenti finanziari sulla base di tali informazioni. Questo vale non solo per la compravendita di azioni di società quotate appartenenti al Gruppo o di strumenti derivati ad esse collegati, ma in generale di qualsiasi titolo o strumento finanziario, ad esempio quelli di nostri fornitori.

ESEMPIO

Attraverso il tuo lavoro apprendi che sta per essere annunciata a breve dal Gruppo l'acquisizione di una grande azienda conosciuta in tutto il mondo. Nell'ambito del tuo lavoro, sei stato informato che il prezzo delle azioni VW aumenterà in modo significativo una volta annunciata questa transazione. Sai che un buon amico sta attualmente valutando se vendere le sue azioni VW. Prendi in considerazione l'idea di dire al tuo amico che dovrebbe astenersi dal vendere le sue azioni. In nessun caso dovresti fornire al tuo amico le informazioni di cui sei in possesso. Poiché le informazioni di cui si è a conoscenza non sono pubbliche, ma di conoscenza privilegiata, non è consentito in nessun caso condividere tali conoscenze con altri. La trasmissione diretta o indiretta di queste conoscenze vi renderebbe perseguibili penalmente.

3.5 Divieto di riciclaggio di denaro e di finanziamento del terrorismo

Affermazione

Ci impegniamo affinché le nostre pratiche commerciali siano corrette

PRINCIPIO AZIENDALE

Il riciclaggio di denaro si verifica quando fondi o altri beni provenienti direttamente o indirettamente da condotte penalmente rilevanti vengono immessi nel circuito economico legale, facendo apparire lecita la loro fonte. Il finanziamento del terrorismo si verifica quando vengono messi a disposizione denaro o altre risorse per commettere atti criminali di terrorismo o per sostenere organizzazioni terroristiche. Essere responsabili di riciclaggio di denaro non presuppone che il soggetto coinvolto sia pienamente a conoscenza del fatto che il denaro sia stato oggetto di riciclaggio attraverso una specifica transazione. Il coinvolgimento involontario nel riciclaggio di denaro potrebbe già essere elemento sufficiente di commissione di un reato per tutti i soggetti coinvolti.

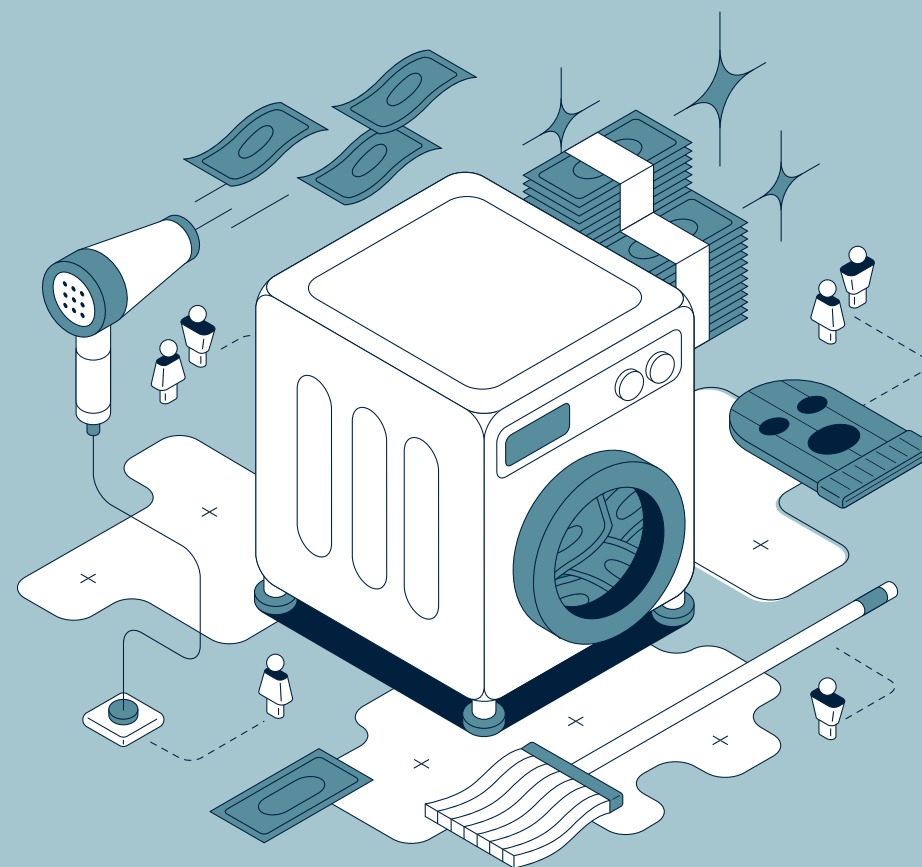
Verifichiamo attentamente l'identità dei clienti, dei partner commerciali e di altre terze parti con cui desideriamo intrattenere rapporti commerciali. Il nostro obiettivo dichiarato è quello di condurre affari esclusivamente con

partner affidabili che operano in linea con le disposizioni di legge e che utilizzano risorse di provenienza lecita. Assegniamo senza ritardi i pagamenti in entrata ai servizi corrispondenti e li registriamo di conseguenza. Garantiamo che i flussi di cassa siano trasparenti e aperti.

IL MIO CONTRIBUTO

Non intraprendo alcuna azione che possa violare le normative nazionali e internazionali in materia di riciclaggio di denaro. Sono vigile e valuto immediatamente qualsiasi comportamento sospetto da parte di clienti, business partner e altre terze parti. Se vi sono informazioni che forniscono sufficienti motivi di sospetto, mi metto immediatamente in contatto con il referente aziendale responsabile per la prevenzione del riciclaggio di denaro.

Nell'ambito della mia area di responsabilità relativamente al sistema contabile aziendale, mi attengo a tutte le disposizioni applicabili per la registrazione delle transazioni e dei contratti.



ESEMPIO

Un cliente o un partner commerciale ha pagato un importo superiore a quanto dovuto e chiede la restituzione della cifra non dovuta tramite versamento su un conto depositato in un paese estero o in contanti, anziché tramite bonifico bancario sul conto originario della sua Azienda.

Questo tipo di richiesta deve essere

motivato. Non accettare immediatamente la richiesta ma chiedi al cliente perché la restituzione non può avvenire con le stesse modalità del pagamento originario. Chiedi il supporto del Referente Anti-Riciclaggio e del dipartimento Accounting.

3.6 Libera concorrenza e rispetto della normativa anti-trust

Affermazione

Ci impegniamo per una concorrenza libera e corretta

CORPORATE PRINCIPLE

La libera concorrenza è tutelata dalla normativa vigente in materia Antitrust, valida in tutto il mondo. Il rispetto di tale normativa garantisce la non distorsione della concorrenza nel mercato, a vantaggio e nell'interesse di tutti i soggetti che in esso operano.

Sono vietati, in particolare, gli accordi e le pratiche concordate tra concorrenti finalizzati ad ostacolare o limitare la libera concorrenza.

Ciò include in particolare lo scambio di informazioni su prezzi e componenti di prezzo o su termini e condizioni, la ripartizione di gruppi di clienti e di territori e restrizioni sulle innovazioni. Inoltre, è vietato lo scambio di informazioni sensibili sotto il profilo della concorrenza. È altresì vietato l'abuso di posizione dominante sul mercato. Inoltre, è necessaria la corretta attuazione delle procedure di controllo sulle concentrazioni in caso di partnership e transazioni.

Una condotta che contravviene alla libera concorrenza ha il potenziale non solo di danneggiare significativamente la buona reputazione di Italdesign, ma può anche

comportare gravi sanzioni (sanzioni pecuniarie, penali e risarcimento del danno).

Conduciamo la nostra attività aziendale esclusivamente sulla base dei principi del merito e dell'economia di mercato, nonché nel rispetto della libera concorrenza. Ci piace misurarci con i nostri concorrenti, rispettando sempre leggi e regolamenti e osservando i principi etici.

Non stipuliamo accordi anticoncorrenziali con concorrenti, fornitori o clienti.

Qualora la nostra Azienda si trovi in una posizione dominante sul mercato, non abusiamo di questo vantaggio.

IL MIO CONTRIBUTO

Ogni volta che entro in contatto con i concorrenti, mi assicuro che nessuna informazione diffusa o ricevuta sia tale da consentire di trarre conclusioni sul business attuale o futuro dei soggetti coinvolti. Nelle conversazioni o in qualsiasi altro contatto con i concorrenti, evito argomenti che abbiano un impatto sulla concorrenza.



ESEMPIO

Una collega del dipartimento Acquisti vorrebbe dare a un nuovo fornitore la possibilità di aggiudicarsi un ordine. Suggerisce di dare al potenziale fornitore un consiglio su come strutturare la sua offerta in modo che il prezzo sia inferiore rispetto alle altre offerte. Spieghi alla tua collega che ciò significherebbe la violazione di importanti norme volte a proteggere la libera concorrenza.

Il suggerimento della tua collega deve essere assolutamente respinto.

3.7 Partner commerciali, acquisto e vendite

Affermazione

Verifichiamo attentamente i soggetti con cui lavoriamo

PRINCIPIO AZIENDALE

Selezioniamo con cura fornitori, prestatori di servizi e aziende partner sulla base di criteri oggettivi e favorendo la concorrenza. Collaboriamo solo con partner commerciali in linea con i requisiti di legge, le regole interne e le linee guida.

Verifichiamo attentamente l'integrità dei potenziali partner commerciali prima di avviare relazioni commerciali con loro e seguiamo i processi e le procedure di contatto stabiliti nelle regole e nelle policy interne.

Al momento dell'acquisto o della vendita di prodotti e servizi, coinvolgiamo i dipartimenti competenti nel processo in tempo utile, in conformità con le procedure applicabili.

IL MIO CONTRIBUTO

Mi accerto che l'integrità dei potenziali partner commerciali sia stata verificata prima di avviare una relazione commerciale e che vengano seguiti i processi e le procedure di contatto stabiliti nelle regole e nelle policy interne. Non mostro alcun pregiudizio a favore di un fornitore, di un prestatore di servizi o di un'azienda partner senza una ragione oggettiva e promuovo la

concorrenza.

Non acquisto alcun prodotto o servizio senza aver prima raccolto informazioni sul mercato e sui fornitori alternativi. Seguo le linee guida applicabili in materia di acquisti e coinvolgo l'ufficio acquisti fin dall'inizio prima della consegna pianificata e dell'esecuzione dei servizi, come previsto dai processi di acquisto in vigore.

Mi assicuro che la remunerazione sia corrisposta solo per i servizi effettivamente resi e che i pagamenti siano commisurati ai servizi resi. Rispetto inoltre le policy di riferimento prima di commissionare un servizio alle società del Gruppo.

ESEMPIO

Vieni a conoscenza del fatto che un collega ha assegnato un appalto nell'ambito di una procedura di gara all'azienda di un amico, senza prima ottenere l'autorizzazione. Eludere i requisiti per le gare d'appalto compromette il corretto processo di acquisto. In un caso come questo, informa immediatamente il tuo responsabile e segnala la situazione al Whistleblower System.

3.8 Contabilità e rendicontazione finanziaria

Affermazione

Ci impegniamo a mantenere una corretta contabilità finanziaria e una corretta rendicontazione

PRINCIPIO AZIENDALE

Rispettiamo rigorosamente le disposizioni di legge per una corretta rendicontazione contabile e finanziaria. La trasparenza e la correttezza sono per noi prioritarie, perché eventuali irregolarità possono avere gravi conseguenze per l'Azienda e per i responsabili. A tal fine, informiamo regolarmente il nostro azionista e i membri degli organi sociali in merito alla situazione finanziaria di Italdesign e all'evoluzione del business. Pubblichiamo puntualmente il bilancio annuale in conformità con le normative contabili nazionali e internazionali.

IL MIO CONTRIBUTO

Organizzo i processi in modo tale da garantire che tutti i dati finanziari aziendali possano essere rilevati nella contabilità in modo corretto e tempestivo. Se ho domande sulla corretta registrazione dei dati, mi rivolgo al mio responsabile o al dipartimento Finance.

ESEMPIO

Hai urgente bisogno di nuove attrezzature. Tuttavia, il budget del tuo dipartimento per l'anno fiscale in corso è già stato esaurito. Prendi comunque in considerazione l'acquisto dell'attrezzatura e la registrazione del costo nell'anno fiscale successivo, quando il tuo budget sarà stato aggiornato. Non agire in questo modo. Le spese devono essere sempre assegnate correttamente. La registrazione non accurata delle voci di spesa può avere gravi conseguenze per l'Azienda e per il singolo dipendente.

3.9 Controllo delle esportazioni

Affermazione

Garantiamo il rispetto di tutte le normative nel commercio transfrontaliero



PRINCIPIO AZIENDALE

Siamo consapevoli della nostra responsabilità sociale di adempiere agli obblighi di controllo sulle esportazioni e sulle sanzioni internazionali e ci impegniamo espressamente a rispettare la normativa pertinente.

I processi e le transazioni commerciali transfrontaliere possono essere soggetti a divieti, restrizioni, requisiti di approvazione o altre misure di vigilanza ai sensi delle normative sul controllo delle esportazioni. Questi possono riguardare specifici business partner, tipologie di beni, paesi, risorse finanziarie o tipologie di uso previsto. Questo vale tanto per le tecnologie e i software quanto per i beni e i prodotti. Inoltre, si applica ai trasferimenti transfrontalieri temporanei e alle trasmissioni tecniche, ad esempio via e-mail o cloud. Inoltre, alcune importazioni possono essere soggette alla normativa sul controllo delle esportazioni.

Garantiamo la conformità alle normative applicabili in materia di controllo delle esportazioni e alle specifiche regole interne.

IL MIO CONTRIBUTO

Sono responsabile di verificare regolarmente di essere a conoscenza delle informazioni e delle regole interne valide per il controllo sulle esportazioni. In questo modo mi tengo aggiornato sul fatto che il mio lavoro quotidiano sia soggetto o meno alle normative sul controllo delle esportazioni. Qualora venga a conoscenza di una violazione delle norme sul controllo delle esportazioni nella mia area di responsabilità, prendo immediatamente tutte le misure possibili per prevenire o porre rimedio a tali violazioni. In caso di dubbio, chiedo consiglio al referente competente per il controllo delle esportazioni presso il dipartimento Finance.

ESEMPIO

Desideri iniziare una relazione commerciale con un potenziale cliente che potrebbe essere inserito in una lista di sanzioni.

Assicurati di rispettare la normativa vigente. Contatta l'Export Control Officer per coordinare i passi successivi.

CITTADINANZA D'IMPRESA

Siamo responsabili nei confronti della società e ci assicuriamo che la nostra azienda contribuisca allo sviluppo sostenibile.

- 4.1 Comunicazione e marketing
- 4.2 Attività di lobbying
- 4.3 Rapporti con i pubblici ufficiali
- 4.4 Donazioni e sponsorizzazioni con finalità sociali
- 4.5 Tasse e dazi doganali
- 4.6 Protezione dei dati
- 4.7 Sicurezza informatica
- 4.8 Conformità del prodotto
- 4.9 Protezione dell'ambiente

4.1 Comunicazione e marketing

Affermazione

Comunichiamo in modo chiaro e rispettoso

PRINCIPIO AZIENDALE

Ci assicuriamo che la nostra comunicazione sia chiara e coerente al fine di mantenere la fiducia dei clienti, degli investitori e degli altri stakeholder. Prima di intraprendere e/o svolgere qualsiasi misura di comunicazione o marketing, tali misure devono essere coordinate con il dipartimento competente. Attenzione e interazione rispettosa con gli altri soggetti sono per noi una seconda natura.

IL MIO CONTRIBUTO

Non rilascio alcuna dichiarazione pubblica per conto della mia Azienda e inoltro sempre eventuali richieste al dipartimento Comunicazione. Se faccio commenti in occasione di eventi pubblici, di lavoro, culturali o su Internet, chiarisco che sto esprimendo esclusivamente la mia opinione personale. Consulto le linee guida aziendali sui social media per consigli sulla corretta condotta da tenere nei social network.

ESEMPIO

Un collaboratore di Italdesign ha rilasciato ai media commenti in merito alla vendita di prodotti di un'altra società del Gruppo. In questo dà l'impressione che il dipendente stia parlando in veste ufficiale a nome dell'azienda. Contatta il collaboratore e spiega che i commenti ufficiali sull'azienda e sui suoi prodotti possono essere fatti solo dai dipartimenti autorizzati. Inoltre i commenti al dipartimento competente con la richiesta di verificare se è necessaria una risposta pubblica.

4.2 Attività di lobbying

Affermazione

Rappresentiamo le posizioni della nostra azienda in modo responsabile e chiaro

PRINCIPIO AZIENDALE

Come membri della società, possiamo promuovere in modo mirato le posizioni della nostra Azienda durante i processi decisionali, come quelli per i progetti di legge attraverso l'attività di lobbying politico. Apparteniamo al Gruppo VW, che svolge attività di lobbying politico in modo centralizzato e in linea con i principi di trasparenza, chiarezza e responsabilità. La neutralità nel rapporto con i partiti politici e i gruppi d'interessi è per il Gruppo un principio imprescindibile. Non è ammesso influenzare in modo indebito la politica e l'attività legislativa.

IL MIO CONTRIBUTO

Non cerco di intervenire nelle decisioni politiche per conto della mia Azienda se non sono autorizzato a farlo. Se sono autorizzato a farlo, osservo nello svolgimento delle mie funzioni le regole interne pertinenti.

ESEMPIO

Hai un conoscente che lavora per l'autorità responsabile delle valutazioni di impatto ambientale. L'azienda per cui lavori ha bisogno di un'approvazione da parte di questa autorità per l'ampliamento di un edificio per uffici. Pensi di contattare il tuo conoscente per spiegare la posizione della tua azienda in merito a questa approvazione. Una comunicazione trasparente e chiaramente documentata con i funzionari pubblici è particolarmente importante al fine di rappresentare adeguatamente gli interessi della Società ed escludere fin dall'inizio qualsiasi apparenza di influenza indebita. Prendi le distanze da questo progetto e chiedi ai dipartimenti competenti dell'azienda di discutere la questione con i responsabili dell'autorità.

4.3 Rapporti con i pubblici ufficiali

Affermazione

Prestiamo attenzione quando interagiamo con i pubblici ufficiali

PRINCIPIO AZIENDALE

In considerazione della normativa nazionale e internazionale, quando si interagisce con pubblici ufficiali vi è un aumento del rischio di corruzione. Le nostre regole interne che definiscono le modalità di gestione degli omaggi tengono conto di questo elemento. In particolare, non effettuiamo pagamenti di facilitazione, ovvero pagamenti a funzionari pubblici per facilitare o accelerare il compimento di atti ufficiali regolari o di routine.

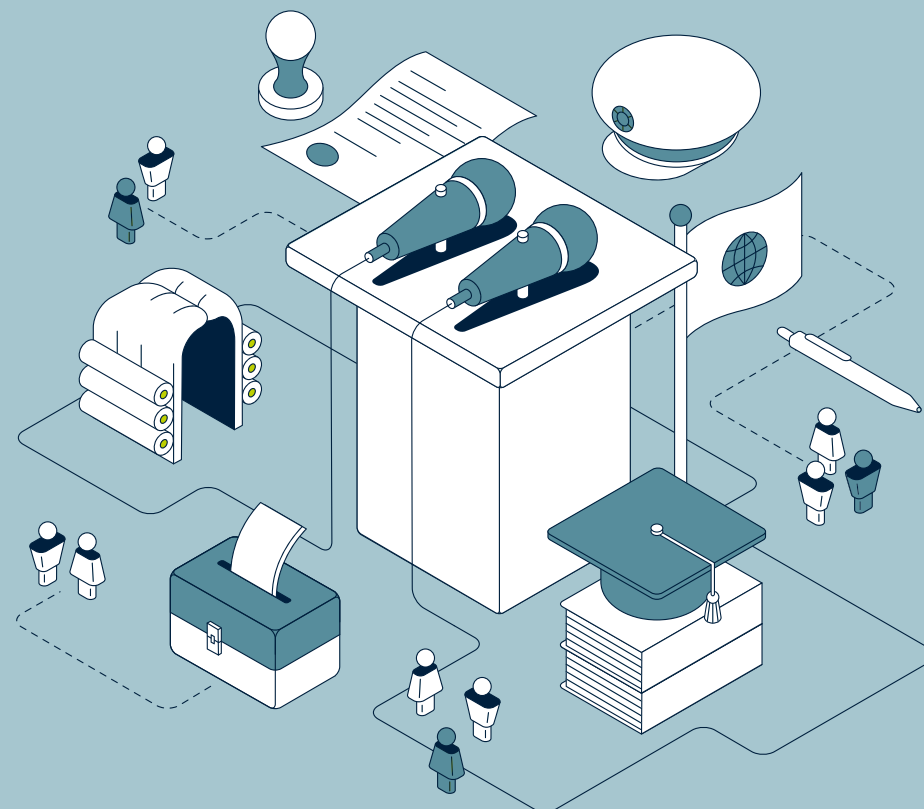
IL MIO CONTRIBUTO

Sono consapevole che vi è un aumento del rischio di corruzione quando si interagisce con pubblici ufficiali. Pertanto, mi assicuro di conoscere le specifiche regole applicabili. Sono consapevole di avere un obbligo vincolante di consultare la funzione Compliance in caso di situazioni di questo tipo.

ESEMPIO

Tra gli ospiti invitati a un evento della durata di un'intera giornata c'è un professore universitario, a cui è stato chiesto di tenere una conferenza. Stai considerando tutti gli elementi a cui devi prestare attenzione. Tra le altre cose, il tuo dipartimento vorrebbe invitare gli ospiti a pranzo.

Poiché le regole che disciplinano i rapporti con i pubblici ufficiali – incluso il personale accademico delle università statali – sono particolarmente rigorose, richiedi in anticipo il parere della funzione Compliance.



4.4 Donazioni e sponsorizzazioni con finalità sociali

Affermazione

Ci impegniamo per la società in molti modi

PRINCIPIO AZIENDALE

Effettuiamo donazioni, cioè atti di liberalità senza contropartita da parte del destinatario, e concediamo sponsorizzazioni con finalità sociali, cioè elargizioni a cui corrisponde una contropartita contrattualmente definita per scopi sociali, per ottenere un impatto positivo in termini di reputazione e percezione pubblica della nostra Azienda. Al fine di evitare possibili conflitti di interesse e garantire una condotta standard all'interno dell'Azienda, le donazioni e le sponsorizzazioni sono permesse solo nei limiti consentiti dall'ordinamento giuridico italiano e in conformità con le attuali disposizioni interne di Italdesign e del Gruppo.

Donazioni e sponsorizzazioni sono concesse solo a seguito di un processo di approvazione trasparente. Concediamo donazioni in denaro o tramite benefit non monetari per scopi scientifici, caritatevoli, culturali o religiosi. Inoltre, concediamo donazioni esclusivamente a istituzioni riconosciute come caritatevoli e/o con esenzioni fiscali.

IL MIO CONTRIBUTO

Se ritengo che una particolare sponsorizzazione meriti di essere sostenuta, in primo luogo mi rivolgo ai dipartimenti aziendali competenti (es. Comunicazione, Compliance e Risorse Umane).

La concessione di una donazione va effettuata in modo trasparente; ciò significa che lo scopo, il destinatario della donazione e la gestione finanziaria devono essere documentate e verificabili. Mi attengo, inoltre, ai processi interni e alle condizioni generali e non promuovo alcuna donazione che possa danneggiare la reputazione della nostra Azienda.

ESEMPIO

Sei un tifoso di una squadra di calcio e vorresti fornire ad essa un sostegno finanziario sotto forma di sponsorizzazione aziendale. Le decisioni di sponsorizzazione sono prese in conformità con i processi applicabili, in consultazione con tutti i dipartimenti interessati e si basano su criteri oggettivi. Se ritieni che il detto club o altro beneficiario non soddisfi i criteri aziendali per la sponsorizzazione sociale, segnala le tue perplessità al dipartimento Compliance.

4.5 Tasse e dazi doganali

Affermazione

Osserviamo meticolosamente le normative fiscali e doganali

PRINCIPIO AZIENDALE

Vista la dimensione globale delle nostre attività, siamo consapevoli della nostra responsabilità sociale di adempiere i nostri obblighi fiscali e doganali e riconosciamo espressamente la necessità di rispettare le norme di legge nazionali e internazionali.

IL MIO CONTRIBUTO

Strutturo i processi interni in modo tale da garantire che imposte e spese doganali a carico di Italdesign siano calcolate correttamente, tempestivamente e integralmente, inserite nel reporting e corrisposte alle autorità fiscali competenti. Se ho informazioni relative a una violazione delle normative fiscali e doganali nella mia area di responsabilità, intraprendo ogni azione possibile per prevenire o fermare questa violazione. Se ciò non è possibile, mi rivolgo ai referenti interni nel dipartimento Finance.

ESEMPIO

Sei responsabile di registrare determinate transazioni nel conto economico dell'Azienda, ad esempio spese generali quali spese di manutenzione e costi di produzione. Un progetto supera già all'inizio dell'anno fiscale in corso determinati parametri di controllo. Ricevi quindi istruzioni di effettuare una registrazione tra le spese di manutenzione anche se la transazione si riferisce indiscutibilmente ad un investimento e dovrebbe quindi essere trattata come costi di produzione capitalizzati. Effettua assolutamente la registrazione secondo la normativa vigente. Tutte le transazioni aziendali devono essere correttamente registrate secondo le norme di bilancio e fiscali poiché queste registrazioni contabili costituiscono la base per il calcolo delle imposte. Eventuali errori contabili potrebbero quindi comportare dichiarazioni dei redditi errate e gravi conseguenze ai sensi della normativa doganale e fiscale per l'Azienda e i collaboratori coinvolti.

4.6 Protezione dei dati

Affermazione

Gestiamo con cura i dati



PRINCIPIO AZIENDALE

Attribuiamo grande valore a gestire i dati in modo responsabile, sicuro e trasparente. Raccogliamo, elaboriamo, utilizziamo e memorizziamo i dati personali esclusivamente in conformità con i requisiti di legge. Proteggiamo i dati personali di clienti, collaboratori (inclusi ex collaboratori e candidati) e partner (quali ad esempio fornitori e partner di sviluppo).

IL MIO CONTRIBUTO

Gestisco i dati personali in modo confidenziale e le mie azioni sono chiare e trasparenti. Integro la protezione dei dati nelle mie azioni e nei miei processi e garantisco la sicurezza di tutti i dati nella mia area di responsabilità. Mi assumo la responsabilità e presto attenzione alla sicurezza nello scambio di dati lungo tutta la catena del valore. In caso di dubbio, contatto il mio responsabile o l'ufficio legale.

ESEMPIO

Un fornitore di servizi IT ti chiede un database con i nomi, gli indirizzi e-mail e le date di nascita del tuo team. Secondo il fornitore di servizi, non è possibile fornire servizi adeguati se questi dati non vengono messi a disposizione. Identifica il tipo di servizi offerti da questo partner commerciale e la tipologia di dati personali necessari per tali servizi. Devi assicurarti che il trattamento sia necessario e legittimo, ad esempio stipulando un accordo sul trattamento dei dati. I dati personali non possono mai essere trattati prima che siano stati soddisfatti tutti i requisiti della normativa applicabile in materia di protezione dei dati.

4.7 Sicurezza informatica

Affermazione

Proteggiamo i nostri sistemi IT

PRINCIPIO AZIENDALE

Garantiamo la sicurezza informatica e ci atteniamo alle normative applicabili in materia di sicurezza delle informazioni. Le norme sulla sicurezza delle informazioni sono rilevanti per tutti i collaboratori e forniscono le linee guida a cui ciascuna categoria deve rifarsi.

IL MIO CONTRIBUTO

Approfondisco la mia conoscenza delle regole applicabili in materia di sicurezza informatica e osservo le indicazioni lì incluse. Poiché sono parte della catena della sicurezza informatica, do il mio contributo attivo restando vigile in ogni momento e assicurandomi che le mie competenze di sicurezza informatica di base siano sempre aggiornate.

ESEMPIO

Lavori nello sviluppo tecnico e ricevi un'e-mail che sembrerebbe essere stata inviata dal tuo CEO. L'e-mail richiede l'invio urgente di documenti su un prototipo. Nella mail si prega di rispondere personalmente e di non coinvolgere altri colleghi.

Tratta l'e-mail con cautela, potrebbe trattarsi di un attacco di phishing. I dati dei prototipi sono strettamente confidenziali e l'accesso a questi dati è rigorosamente limitato.

Non lasciarti mettere sotto pressione. Verifica insieme al tuo responsabile se l'e-mail è autentica, ad esempio contattando l'ufficio del CEO. Inoltre, segnala ogni tentativo di phishing al dipartimento IT competente.

4.8 Conformità del prodotto

Affermazione

Ispiriamo il mondo con i nostri prodotti

PRINCIPIO AZIENDALE

Apparteniamo a un Gruppo i cui prodotti ispirano innumerevoli persone in tutto il mondo.

Diamo la massima priorità alla conformità e alla sicurezza dei nostri prodotti. Abbiamo la responsabilità di garantire che, ove possibile, dall'uso dei nostri prodotti non derivino rischi per la salute, la sicurezza, l'ambiente e i beni dei nostri clienti o di terze parti.

In conformità con le disposizioni di legge, sviluppiamo i nostri prodotti secondo la tecnologia più avanzata, tenendo conto anche di altri obblighi vincolanti come i requisiti di sicurezza aggiuntivi derivanti dallo stato delle conoscenze scientifiche. Questo viene sistematicamente garantito mediante strutture consolidate e processi stabili. Una volta immessi sul mercato, i nostri prodotti vengono costantemente monitorati in modo da poter avviare tempestivamente le opportune misure in caso di possibili non conformità. Rispetto a questo impegno non scendiamo a compromessi.

IL MIO CONTRIBUTO

Nel mio lavoro quotidiano rispetto

scrupolosamente tutte le disposizioni pertinenti. Fisso obiettivi realistici. Nel caso in cui esista un conflitto tra obiettivi diversi, la conformità dei nostri prodotti ha sempre la massima priorità, indipendentemente da eventuali pressioni in termini di tempi o di budget. Ecco perché aderisco ai nostri processi standard e cerco continuamente di migliorarli. Identifichiamo insieme eventuali lacune nei processi e le colmiamo al fine di soddisfare tutti gli obblighi vincolanti. Contatto il mio responsabile o il responsabile PCMS se ho domande o dubbi sulla conformità di prodotto.

ESEMPIO

Nel corso dello sviluppo del software per l'interfaccia multimediale di un veicolo, si nota che i contenuti inclusi nel progetto del veicolo corrente o nel software attuale potrebbero non essere visualizzati in alcuni paesi. Sono interessati anche veicoli che sono già stati consegnati. Segui i processi applicabili e segnala immediatamente il problema ai colleghi incaricati in modo che questo possa essere chiarito e al fine di avviare i passaggi che potrebbero rivelarsi necessari sulla base dei fatti noti.

4.9 Protezione dell'ambiente

Affermazione

Siamo responsabili per l'ambiente e la sostenibilità



PRINCIPIO AZIENDALE

In qualità di impresa commerciale globale, siamo responsabili della compatibilità ambientale e della sostenibilità dei nostri prodotti, sedi e servizi. Aspiriamo ad essere un fornitore globale di mobilità sostenibile e un modello

per la protezione dell'ambiente. Ci concentriamo su tecnologie rispettose dell'ambiente, avanzate ed efficienti, che implementiamo durante l'intero ciclo di vita dei nostri prodotti. Fin dalle prime fasi di sviluppo e produzione, ci assicuriamo di gestire attentamente le risorse naturali, di ridurre continuamente l'impatto ambientale e di rispettare le leggi e i regolamenti per la tutela dell'ambiente.

Inoltre, valutiamo su base continua la compatibilità ambientale dei prodotti e dei processi produttivi, ottimizzandoli se necessario.

Siamo un membro responsabile della società e un partner per i decisori politici. Cerchiamo un dialogo con questi attori sui concetti per la mobilità futura e sulla definizione di uno sviluppo ecologicamente sostenibile.

IL MIO CONTRIBUTO

Nell'ambito delle mie attività sono attento alla tutela dell'ambiente e uso risorse ed energia in modo oculato ed efficiente. Mi assicuro che le mie attività abbiano il minor impatto possibile sull'ambiente e che siano conformi alle leggi e ai regolamenti in materia.

ESEMPIO

Noti che rubinetto dell'acqua montato su un lavabo in ufficio perde costantemente acqua. Questo potrebbe rappresentare uno spreco di grandi quantità d'acqua se non viene riparato.

Segnala immediatamente il gocciolamento ai colleghi responsabili e richiama la loro attenzione sul problema.

SUPPORTO

Offriamo un supporto per la piena implementazione del Codice Etico.

PREVENZIONE DEI COMPORTAMENTI SCORRETTI, PUNTI DI CONTATTO E SISTEMA DI SEGNALAZIONE

Il nostro Codice Etico fornisce il quadro vincolante per agire con integrità e nel rispetto delle regole all'interno della nostra Azienda. In qualità di dipendenti del Gruppo, abbiamo la responsabilità di rispettare i principi del nostro Codice al fine di prevenire Violazioni Normative ed evitare così conseguenze negative per l'Azienda. Le violazioni di leggi e di regole interne vengono immediatamente sottoposte a indagine. A seconda della gravità della violazione, questa può avere conseguenze disciplinari, civili o penali per i collaboratori interessati. Comprovate violazioni di regole possono avere un impatto sulla retribuzione. Questo è il motivo per cui parliamo con il nostro supervisore o chiediamo immediatamente il supporto dei dipartimenti competenti se abbiamo domande o dubbi, o se sospettiamo che ci sia stata una violazione delle regole interne o esterne. Il dipartimento delle risorse umane e i rappresentanti dei lavoratori sono a disposizione per fornire supporto. Possiamo anche contattare in qualsiasi momento il Compliance Officer aziendale o il servizio di consulenza

Compliance all'indirizzo:

E-mail: compliance@italdesign.it

Inoltre, possiamo inviare segnalazioni relative a violazioni normative tramite il Whistleblower System. Possiamo fornire il nostro nome, oppure possiamo effettuare la segnalazione in forma anonima. Siamo consapevoli che il Whistleblower System ha la responsabilità di indagare sulle segnalazioni relative a gravi violazioni normative.

Una grave violazione normativa è una violazione significativa dei nostri valori etici fondamentali definiti nel Codice Etico. Allo stesso modo, anche le violazioni di norme di legge o regolamenti che possono danneggiare in modo significativo la reputazione o gli interessi finanziari dell'Azienda sono considerate gravi violazioni normative. In tutti gli altri casi dovremmo in prima battuta chiedere consiglio al nostro responsabile, al dipartimento delle risorse umane o alla Compliance. I manager hanno una funzione speciale come modelli di comportamento. Le decisioni che prendono per l'Azienda devono sempre tenere conto di valori e regole. Ciò include l'obbligo di segnalare immediatamente ragionevoli sospetti e indicazioni concrete di una grave violazione normativa.

Lo scopo del Whistleblower System è



quello di proteggere la nostra Azienda, il segnalante e tutte le persone che contribuiscono all'indagine e a interrompere la condotta scorretta. Discriminare questi soggetti è considerato di per sé una grave violazione normativa. Allo stesso tempo, il Whistleblower System protegge gli interessi delle persone segnalate. Per loro, si applica la presunzione di innocenza fino a quando non sia dimostrata una violazione. Il lavoro del Whistleblower

System si basa su processi uniformi e sul trattamento confidenziale e professionale delle segnalazioni. L'abuso del sistema di segnalazione non è tollerato e sarà sanzionato di conseguenza. Al Central Investigation Office possono essere segnalate anche potenziali violazioni del Codice Etico per Business Partner, compresi rischi gravi, violazioni dei diritti umani e violazioni delle normative ambientali da parte di fornitori diretti e indiretti.

Possiamo accedere al Sistema Whistleblower attraverso i seguenti canali:

Contatti dell'Ufficio investigativo:

Indirizzo postale: Audi Investigation Office (AIO)
AUDI AG I/GC-H, 85045 Ingolstadt

Hotline 24 ore su 24, +800 444 46300
7 giorni su 7: +49 5361 946300

E-mail: whistleblower-office@audi.de

Canale di segnalazione online (questo canale può essere utilizzato anche per effettuare segnalazioni anonime):

<https://www.bkms-system.com/audi>

Di persona: Si prega di fissare un appuntamento in anticipo scrivendo un'e-mail a whistleblower-office@audi.de

Inoltre, ci avvaliamo di esperti avvocati esterni che agiscono per noi come difensori civili (i cd. Ombudsperson). Come consulenti legali, hanno il compito di ricevere segnalazioni su possibili violazioni di norme di legge, regole interne o altri comportamenti dannosi per il Gruppo Volkswagen. Se necessario e se l'identità di chi effettua la segnalazione è nota lo contattano direttamente qualora necessitino di ulteriori informazioni. Completato il lavoro preparatorio, gli Ombudsperson trasmettono le informazioni concordate con il whistleblower - in forma anonima se quest'ultimo lo desidera - al nostro Whistleblower System per il successivo trattamento.

Contatti dei cd. Ombudspersons

Internet: <https://www.ombudsmen-of-volkswagen.>

Ulteriori informazioni sul sistema di segnalazione, sugli Ombudspersons e sul relativo canale di segnalazione esterna (se applicabile) sono disponibili su Internet all'indirizzo <https://www.italdesign.it/italdesign-whistleblower-system/>

Ai sensi del Decreto Legislativo 231/2001, chiunque venga a conoscenza di qualsiasi tipo di violazione dei principi contenuti nel Codice Etico di Italdesign potrà rivolgersi direttamente anche al suo Organismo di Vigilanza. L'Organismo di Vigilanza garantirà all'autore della segnalazione qualsiasi tipo di ripercussione. L'Organismo di Vigilanza è composto da tre membri: un membro interno alla Società e due professionisti esterni. Le segnalazioni, che sono considerate riservate, devono essere trasmesse all'indirizzo:

Organismo di Vigilanza Via Achille Grandi, 25 10024 – Moncalieri (TO)

odv@italdesign.it

Canale esterno dell'Autorità Nazionale Anti-Corruzione

In attuazione del D.lgs. 24/2023 è disponibile anche un canale esterno gestito dall'Autorità Nazionale Anti-Corruzione (ANAC) al seguente link: Whistleblowing - Autorità Nazionale Anti-Corruzione

I segnalanti possono utilizzare il canale ANAC qualora ritengano:

- che una segnalazione di una violazione rilevante ai sensi del D.lgs. 24/2023 fatti ai canali interni non abbia avuto efficace seguito o
- che dalla stessa possa derivare il rischio di ritorsione o
- che la violazione possa costituire un pericolo imminente o palese per il pubblico interesse.

RIFLESSIONI CHE CI ORIENTANO NEL PRENDERE UNA DECISIONE

Se in qualsiasi momento avessi dei dubbi sulla conformità del mio comportamento ai principi del nostro Codice Etico, posso pormi le seguenti domande:

1. Ho tenuto conto di tutti gli aspetti rilevanti e li ho valutati correttamente? (test di contenuto)
2. Sono convinto che la mia decisione sia entro i limiti delle norme di legge e delle disposizioni interne? (test di legalità)
3. Resterò fedele alla mia decisione quando sarà resa pubblica? (test del superiore)
4. Sono d'accordo che in tutti i casi simili a livello aziendale si prenda la stessa decisione? (test dell'universalità)
5. Continuerei a considerare giuste le mie decisioni se la mia Azienda dovesse sostenerle di fronte all'opinione pubblica? (test dell'opinione pubblica)
6. Accetterei la mia decisione se ne subissi le conseguenze? (test del coinvolgimento)
7. Che cosa penserebbe la mia famiglia della mia decisione? (seconda opinione)

Se rispondo «sì» alle domande da 1. a 6. e se anche la risposta alla domanda 7. è positiva, allora molto probabilmente il mio comportamento è conforme ai principi del nostro Codice Etico. Se sussistono ancora dubbi o domande, mi posso rivolgere ai referenti indicati nel presente capitolo.

ITALDESIGN-GIUGIARO S.P.A.

Via Achille Grandi, 25
10024
Moncalieri (TO)

Versione 3.0 | Gennaio
2024